

# Eğitim ile Empatik Beceri ve Empatik Eğilim Geliştirilebilir mi?: Bir Sağlık Yüksekokulu Örneği

Aysel Karaca, Ferhan Açıkgöz, Dilek Akkuş

Düzce Üniversitesi, Hemşirelik Bölümü, Düzce, Türkiye

## ÖZET

**Amaç:** Empati, kişilerarası ilişkilerin geliştirilmesinde önemli bir unsurdur. Çalışma, hemşirelik birinci sınıf öğrencilerine verilen empatik beceri eğitim programının öğrencilerin empatik eğilim ve empatik becerilerinin gelişmesine etkisini belirlemek amacıyla yapılmıştır.

**Hastalar ve Yöntem:** Çalışma yarı deneysel tek grupta öntest-sontest düzeyinde yapılmıştır. Araştırmada öğrencilerin sosyo-demografik özelliklerini belirlemek amacıyla Demografik Özellikleri İçeren Anket, Empatik eğilim ve becerilerini değerlendirmek için Dökmen (1994) tarafından geliştirilen Empatik Eğilim (EEÖ) ve Empatik Beceri (EBÖ-B) ölçekleri kullanılmıştır. Verilerin değerlendirilmesinde sayı ve yüzde dağılımları ve EBÖ-B ve EEÖ ortalama empatik puanları ise paired samples t testi ile karşılaştırılmıştır.

**Bulgular:** Öğrencilerin eğitim sonrası empati puan ortalamasının eğitim sonrasında eğitim öncesine göre istatistiksel olarak ileri düzeyde anlamlı olduğu saptanmıştır ( $p=0.000$ ). Empatik eğilim ortalaması ise eğitim öncesi ve sonrası aralarındaki fark istatistiksel olarak anlamlı bulunmamıştır.

**Sonuç:** Empatik beceri geliştirme programı ile hemşirelik birinci sınıf öğrencilerinin empatik becerilerinin önemli oranda arttığı, ancak empatik eğilimlerinde değişiklik olmadığı görülmüştür.

**Anahtar sözcükler:** empati, hemşirelik öğrencileri

## RETROSPECTIVE EVALUATION OF THE URGENCY OF PATIENTS ADMITTED TO THE EMERGENCY DEPARTMENT BY AMBULANCE

### ABSTRACT

**Purpose:** The aim of current study is to detect the effect of emphatic skill education program offered to nursing department freshman students on the development of their emphatic tendency as well as emphatic skills.

**Patients and Methods:** The study has been conducted on a semi-experimental one-group pre-test/post-test pattern. In order to determine socio-demographic features of students, "A Survey of Demographic Features" was utilized to evaluate emphatic tendency and skills of students. Empathic Tendency (ETS) and Empathic Skill (ESS-B) scales as developed by Dökmen (1994). In data evaluation number and percentage distributions and ESS-B and ETS average emphatic scores have been compared via paired samples t test.

**Results:** It was detected that after education, the average empathy scores of students were further statistically meaningful compared to their scores before education ( $p=0.000$ ). As regards the average score of emphatic tendency, however, no statistically meaningful difference was determined before and after education.

**Conclusion:** Empathic skill development program has manifested that nursing department freshman students' emphatic skills have increased remarkably whereas no changes have been observed in their emphatic tendencies.

**Key words:** empathy, nursing students

Empati bir kişinin kendisini karşısındaki kişinin yerine koyması onun kendine özgü dünyasını, duygu ve düşüncelerini tam olarak anlayıp ifade etmesidir (1). Dökmen (1994) empatiyi, empatik eğilim (EE) ve empatik beceri (EB) olmak üzere iki yönüyle tanımlamıştır. Empatik eğilim, empatinin duygusal boyutunu oluşturmakta ve bireyin empati yapma potansiyelini göstermektedir. Empatik beceri ise bireyin empati kurabilme durumunu ifade etmektedir. Barrett-Lennard (1993) birey ile empati

kurarken bu sürecin dört aşamada gerçekleştiğini ifade etmiştir. Birinci aşama; bireyin duygularını fark etmesi ve anlaması, ikinci aşama; iletişim kurması, üçüncü aşama; bireyin dinlendiğini ve anlaşıldığını hissetmesi, dördüncü aşama ise; bireyin kendini ifade etmesidir (2). Morse ve arkadaşları (1992) ise empatinin duygusal boyut, moral boyut, bilişsel boyut ve davranışsal boyut olmak üzere dört önemli boyutunun olduğunu belirtmektedir (3).

Hemşirelik mesleğini "kişilerarası etkileşim süreci" olarak ele alan Orlando, Travelbee, Peplau gibi kuramcılar,

hemşireliği; hasta ve hemşire arasında kurulan iletişim olarak tanımlanmaktadır (4,5). Hemşire temel sorumluluğu olan bakım işlevini, hasta ya da sağlıklı bireylerle kurduğu kişiler arası ilişkiler yoluyla yerine getirmektedir. Bireyi doğru bir şekilde anlama hemşirenin empati becerisiyle ilişkilidir. Hemşireler hastalara empatik bir tutumla yaklaşıtlarında onların gereksinimlerini daha doğru saptayabilir ve bakım gereksinimlerini etkili bir şekilde karşılayabilirler. Hemşire tarafından anlaşıldığını hissedenden birey önemsenmediğini, ona güvenildiğini ve değer verildiğini düşünür. Bu durumda hemşirenin bireye ulaşması kolaylaşır ve birey hemşirenin bakımını kabul eder. Dolayısıyla bireyselleşmiş bakım ve olumlu tedavi edici ortam sağlanmış olur. Bireye verilen bu tür bir hizmet sonrasında iyileşme hızı artar, tedavinin olumsuz sonuçları azalır (6,7,8,9)

Hemşirelik mesleği için empati bu kadar önemli iken hemşirelerin yeterince empatik olmadıklarına yönelik çalışmalar bulunmaktadır (8,10). Diğer taraftan gerek hemşirelik öğrencileri gerekse mezun hemşireler ile yapılan çalışmalar empatinin eğitim ile kazandırılabilen bir beceri olduğunu göstermektedir (11, 12). Empatik eğilim ve empatik beceri, mesleki eğitim sırasında kazandırılmalı ve mesleki uygulamalarla da geliştirilmelidir. Bu konuda yapılan çalışmalar, eğitimle empatik iletişim becerilerinin geliştirildiğini göstermektedir (6, 13, 14). Eğitim süresince gerek akademik dersler gerekse klinik uygulamalar bu becerilerin gelişmesine katkı sağlamaktadır. Ancak empatik becerinin geliştirilebilmesi için çeşitli eğitim yöntemlerine gereksinim olduğu bilinmektedir (1). Bu çalışmada hemşirelik birinci sınıf öğrencilerine verilen empatik beceri eğitim programının öğrencilerin empatik beceri ve empatik eğilim geliştirmesine etkisini belirlenmesi amaçlanmıştır.

## Yöntem

Bu çalışma yarı deneysel tek grupta öntest-sontest düzeyinde yapılmıştır. Çalışma, hemşirelik birinci sınıf öğrencilerine verilen empatik beceri eğitim programının öğrencilerin empatik eğilim ve empatik becerilerinin gelişmesine etkisini belirlemek amacıyla yapılmıştır.

### Veri Toplama Araçları

Araştırmancının verilerini toplamak için üç veri toplama aracı kullanılmıştır.

**Demografik özellikleri içeren anket;** araştırmacılar tarafından geliştirilen öğrencilerin yaş, cinsiyet, anne- babanın öğrenin durumu, mezun oldukları okul, ailenin gelir durumu, anne ve babanın aile içindeki tutumu, en uzun süre yaşanan yerleşim yeri gibi soruları içeren 14 maddelik bir anket formu uygulanmıştır.

**Empatik Beceri Ölçeği –B Formu;** EBÖ-B Üstün Dökmen tarafından hazırlanmış ve ülkemiz için geçerliliği ve güvenilirliği test edilmiştir. Günlük yaşamla ilgili farklı problemlerin anlatıldığı 6 ayrı metin ve her bir problem için problemin sahibine söylenebilecek birer cümlelik 12 tepkiden oluşmaktadır. Bu altı problemin her birisi için 12 tepki olmak üzere toplam 72 tepki katılımcılara yazılı olarak sunulmaktadır. Problemlerden birincisi ev hanımıyla, ikincisi bir arkadaşla, üçüncüsü bir dostla, dördüncüsü bir gençle, beşincisi kız arkadaşla, altıncısı bir öğrenciyle ilgilidir. Katılımcılardan altı problemin her birindeki 12 tepki seçeneğinden dörder tanesini işaretlemeleri istenmekte olup tepki seçeneklerinin her biri için bir-on arasında değişen puanlar söz konusudur ve EBÖ puanı en düşük 62 en yüksek 219 olabilmektedir. Fazla puan yüksek empati becerisine karşılık gelmektedir. Değerlendirmede ölçekte verilen 12 tepkiden bir tanesi rastgele cevapları belirlemek amacıyla konulmuş olan soruyla ilgisiz bir tepkidir ve sıfır puan sayılmakta ve ölçek geçersiz sayılmaktadır (14). Bu ölçeği kullanıldığı mevcut çalışmalar (6, 11, 15,16) vardır.

**Empatik Eğilim Ölçeği (EEÖ)** Empatik Eğilim Ölçeği (EEÖ), bireylerin günlük yaşamdaki empati kurma potansiyellerini ölçmek amacıyla Dökmen (1988) tarafından geliştirilmiştir. Likert tipte bir ölçek olup, 20 sorudan oluşmakta ve her soruya 1'den 5'e kadar puan verilmektedir. Puanları toplarken 3,6,7,8,11,12,13,15. sorular tersinden toplanmaktadır. Ölçekten alınacak minimum puan 20, maksimum puan ise 100'dür. Toplam puan deneklerin empatik eğilim puanlarını ifade eder. Puanın yüksek olması, empatik eğilimin yüksek olduğunu; düşük olması empatik eğilimin düşük olduğunu gösterir. EEÖ, Dökmen (1988) tarafından 70 kişilik bir öğrenci grubuna ölçeğin tekrarı yöntemiyle, üç hafta aryla iki defa uygulanmıştır. Bu uygulamadan elde edilen ölçeğin güvenilirliği .82'dir. Deneklerin ölçeğin tek ve çift maddelerinden aldıkları puanlar arasındaki ölçeği yarılama güvenilirliği .86 olarak bulunmuştur. EEÖ'nin geçerlik çalışması yine Dökmen (1988) tarafından yapılmıştır (17). Bu ölçeğin kullanıldığı mevcut çalışmalar (12, 15, 16, 18, 19) vardır.

**Empatik Beceri Geliştirme Eğitim Programı:** Bu eğitim programı üç uzman psikiyatri hemşiresi tarafından hazırlanmıştır. Toplam 13 hafta/36 saatten oluşan eğitim programının ilk 4 haftası empatinin kuramsal açıklaması (empatinin tanımı, günlük yaşamda empatinin önemi, aşamalı empati sınıflaması, empatinin kişilerarası iletişimindeki yeri), 9 haftasını ise sosyal yaşam ve klinik örneklere verilebilecek empatik yanıtları içeren egzersizler oluşturmuştur. Eğitimin uygulamasında konunun hedefine uygun olarak anlatım, senaryoların canlandırılması, tartışma ve geri

bildirim alma gibi eğitim tekniklerinden yararlanılmıştır. Öğrencilere her konunun sonunda ev ödevi olarak verilen pekiştirme egzersizleri bir sonraki hafta öğrenci ile birlikte değerlendirilmiştir.

Eğitim programı 18 öğrenciden oluşan üç grup halinde uygulanmıştır. Eğitim öncesinde ve sonrasında Empati Beceri Ölçeği B Formu (EBÖ-B) ve Empatik Eğilim Ölçeği (EEÖ) uygulanmıştır.

#### Katılımcılar

Araştırma bir sağlık yüksekokulunun hemşirelik programında yapılmıştır.

Araştırmanın evrenini 2010-2011 eğitim-öğretim yılında bir sağlık yüksekokulu hemşirelik bölümü birinci sınıfına devam eden 62 öğrenci oluşturmuştur. Araştırmanın yapıldığı dönemde okula devam eden ve araştırmaya katılmaya gönüllü olan 55 öğrenci araştırma kapsamına alınmıştır. Katılımcılar eğitim sürecinde henüz empati becerisini kazandırmaya-artırmaya yönelik bir ders almamış olup, hemşirelik ve iletişim dersi bu beceriye katkı sağlayabilecek şekilde planlanmıştır.

Çalışma grubunun %76.4'ü kız ve %23.6'sı erkek öğrencilerden oluşmakta olup yaş ortalamaları  $18,80 \pm 1.00$  olarak bulunmuştur. Öğrencilerin %69.1'inin annesi, %43.6'sının babası ilköğretim mezunu, %49.1'inin ailesinin 1000-1999 TL aylık gelire sahip olduğu ve %41.8'inin yaşamları boyu büyük şehirde yaşadıkları bulunmuştur. Anne-baba tutumları açısından incelendiğinde öğrencilerin %60.0'inin annesi, %56.4'ünün babası demokratik tutum sergilemektedir. Öğrencilerin %65.0'inin düz lise mezunu olduğu, %47.3'ünün ilk tercih olarak hemşireliği seçtiği, %60.0'inin klinikte çalışmak istediği, %38.2'sinin mesleğini sevdiği, %36.4'ünün ise rastlantılar sonucu mesleği seçtiği bulunmuştur.

#### Prosedür

Araştırmanın yapılabilmesi için Sağlık Yüksek Okulu Müdürlüğü'nden kurum izni alınmıştır. Öğrencilere araştırma hakkında bilgi verilip onamları alınmış araştırmaya katılıp katılmama kararları kendilerine bırakılmıştır. Veri toplama araçları aynı anda sınıf ortamında öğrencilere dağıtılmış, isim yazmamaları belirtilmiş ve ölçüm aracındaki yönerge okunarak her bir maddeyi doldurmaları istenmiştir. Öğrencilere eğitim başlangıcında uygulanan EBÖ-B ölçeğinden 45'i, eğitim sonrasında uygulanan ölçeklerden 40'ı geçerli bulunmuştur. Araştırmadan elde edilen veriler elektronik ortama aktarılmış ve SPSS for Windows 16.0

**Tablo 1.** Öğrencilerin EBÖ-B ve EEÖ ön test ve son test ortalamaları

	Ön Test Ortalama $\pm$ SD	Son Test Ortalama $\pm$ SD	P
Empatik Beceri Ölçeği (EBÖ-B) (N=45- 40)	163.6 $\pm$ 29.03	190.2 $\pm$ 13.9	p=0.000
Empatik Eğilim Ölçeği (EEÖ) (N=55)	68.45 $\pm$ 6.81	70.64 $\pm$ 8.38	p=0.13

istatistik paket programında analiz edilmiştir. Verilerin değerlendirilmesinde sayı ve yüzde dağılımları ve EBÖ-B ve EEÖ ortalama empatik puanları ise paired samples t testi ile karşılaştırılmıştır.

#### Bulgular

Eğitim başlangıcında katılan 55 öğrenci ve eğitim bitiminde son uygulamaya katılan 55 öğrenciye EBÖ-B uygulanmıştır. Eğitim başlangıcındaki ölçeklerden 45'i, eğitim sonrasındaki ölçeklerden 40'ı geçerli bulunmuştur.

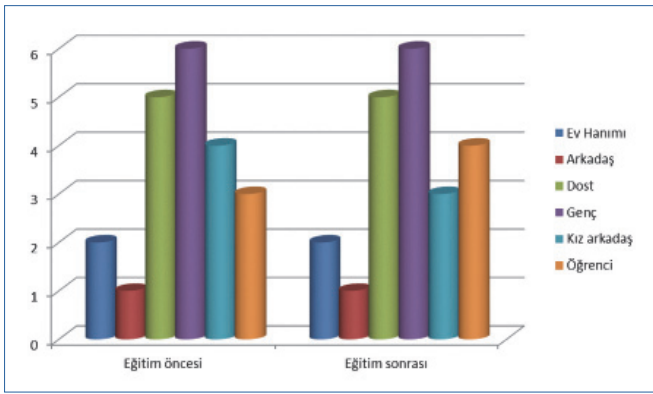
Tablo 1'de öğrencilerin eğitim sonrası empati puan ortalamasının (son Test) (190.2 $\pm$ 13.9) eğitim öncesine (ön test) (163.6 $\pm$ 29.03) göre istatistiksel olarak ileri düzeyde anlamlı olduğu saptanmıştır (p=0.000). Empatik eğilim ortalaması ise eğitim öncesi ön test ortalaması 68.45 $\pm$ 6.81 iken eğitim sonrası son test ortalaması 70.64 $\pm$ 8.38 olarak ölçülmüş ve aralarındaki fark istatistiksel olarak anlamlı bulunmamıştır.

Öğrencilerin empatik beceri ölçeği her alt problemde eğitim öncesine göre sonrası ortalama değerlerinin arttığı ve aralarındaki farkın istatistiksel olarak anlamlı olduğu görülmektedir.

Öğrencilerin EBÖ problemlerinden ilk 4 problemin eğitim öncesi ve sonrasında aynı sırada yer aldığı, 5. ve 6. problemlerin sıralamalarının yer değiştirdiği görülmektedir

#### Tartışma

Bu çalışmanın sonuçları hemşirelik bölümüne yeni başlayan öğrencilere verilen empati eğitiminin öğrencilerin empatik beceri ve empatik eğilim düzeyleri üzerine etkisini ortaya koymaktadır. Çalışmamızda hemşirelik birinci sınıf öğrencilerine verilen empati eğitimi ile öğrencilerin empatik becerilerini anlamlı bir şekilde arttırdığı görülmektedir. Eğitim öncesi empatik beceri ortalaması 163.6 $\pm$ 29.03 iken eğitim sonrası 190.2 $\pm$ 13.9 olduğu ve aralarındaki farkın istatistiksel olarak anlamlı olduğu görülmektedir. Hemşirelik öğrencilerinin empatik becerilerinin eğitimle



**Grafik 1:** EBÖ Problemlerinin Eğitim Öncesi ve Sonrası Sıralamaları (N=45,40)

gelişip gelişmediğini belirlemeye yönelik aynı ölçek kullanılarak birçok çalışma yapıldığı görülmektedir. Mete ve Gerçek (2005) birinci sınıf öğrencilerinde 130.78 olan empatik beceri puan ortalamasını dördüncü sınıf öğrencilerinde 194.05 olarak, Çınar ve Cevahir (2007) birinci sınıf öğrencilerinde 141.71 olarak, dördüncü sınıf öğrencilerinde 149.94 olarak saptamışlardır. Arifoğlu ve Razi (2011) çalışmalarında öğrencilerin empatik beceri ölçeği puan ortalaması  $131.05 \pm 14.82$  olarak belirlemiştir (11,20,21). Yapılan bazı çalışmalarda ise ilerleyen sınıfla birlikte empatik becerinin gelişmediği belirlenmiştir (13, 22, 23, 24).

Ancak bu araştırmalarda yapılandırılmış empati eğitiminin etkisi değil, lisans eğitiminin empatik beceri üzerine olan etkisinin incelendiği görülmektedir. Dolayısıyla farklı müfredatlarda ve farklı öğretim elemanları ve klinik ortamlarda eğitim alan hemşirelik öğrencilerin empatik becerilerinin göreceli olarak değişmesi beklenen bir bulgudur. Empati öğretilen ve gözlenebilen bir davranıştır. Ancak empatik becerinin geliştirilebilmesi için çeşitli eğitim yöntemlerine gereksinim olduğu bilinmektedir (1). Psikodrama yöntemi ile bireylerde empatik beceri geliştirmeyi amaçlayan Dökmen (1988) psikoloji 1.sınıf öğrencileri ile 8 ay psikodrama yaptığı grubun empatik becerisinin arttığını bulmuştur (14). Çalışmamızda öğrencilerin empatik becerilerinin eğitimle birlikte gelişmesi empatik becerilerini geliştirme amaçlı hazırlanan eğitim programının etkin olduğunu göstermektedir. Eğitim programının etkinliğini, öğrencilerin eğitim sırasında farklı vaka örnekleri ile birebir çalışmaları, eğitimde rol-play ve pekiştirme ödevleri gibi farklı eğitim yöntemlerinin kullanılmasının arttırdığı düşünülmektedir. Ölçeğin her problemi farklı yaşta, farklı meslekte ve farklı problemleri olan kişilerin ifadelerinden oluşmaktadır. Öğrencilerin eğitim öncesi ve sonrası ölçümlerinde her problem için beceri ortalamalarının anlamlı şekilde yükselmesi (Tablo 2) öğrencilerin

**Tablo 2.** EBÖ ortalamasını etkileyen altı probleme verilen ifadelerin ortalamaları ve standart sapma değerleri (N=45- 40)

	Eğitim öncesi (Dönem başı) Ort ± SS	Eğitim sonrası (Dönem sonu) Ort ± SS	p
Problem 1 (Ev Hanımı)	29.66±5.31	34.10±3.10	P=0,000
Problem 2 (Arkadaş)	29.73±5.91	34.96± 3.46	P=0,000
Problem 3 (Dost)	24.06± 7.73	28.70±4,85	P=0,007
Problem4 (Genç)	23.40±3.25	26.03±1.62	P=0,001
Problem5 (Kız arkadaş)	27.96±8.06	33.96±4.42	P=0,001
Problem 6 (Öğrenci)	28.70±5.94	32.66± 3.13	P=0,004

farklı vaka örneklerine uygun empatik yanıtları verebilme konusunda da geliştiklerini göstermektedir.

Empatik becerinin aksine çalışmamızda öğrencilerin empatik eğilimlerinin verilen eğitimle değişmediği görülmektedir (eğitim öncesi  $68.45 \pm 6.81$ , eğitim sonrası  $70.64 \pm 8.38$ ,  $P=0.13$ ). Mete ve Gerçek (2005) birinci sınıf öğrencilerinde 74.19 olan empatik eğilim puanını dördüncü sınıf öğrencilerinde 76.63 olarak belirlenmişlerdir. Akıncı Çil ve Akgün (2011) çalışmalarında empatik eğilim puanlarının ilerleyen sınıflara göre farklılık göstermediğini belirlemişlerdir. Empatik eğilim bireyin günlük yaşamda empati kurma potansiyeli olarak tanımlanmaktadır. Empatik eğilim empatinin duygusal boyutunu oluşturmaktadır ve doğuştan gelen bir kişilik özelliğidir. Empatik eğilim bir beceri ya da bilişsel gelişimden çok tutum gelişimi ve kişilik değişimi gerektirmektedir. Bu özelliklerinden dolayı değiştirilmesi çok güçtür ve bunun için daha uzun süreli bir eğitime ihtiyaç vardır (11). Araştırma sonucunda da empatik eğilim puanlarında bir değişimin olmaması bu nedenlerden kaynaklanabilir.

Hemşirelik literatüründe empatinin hemşireliğin temel becerilerden biri olarak tüm hemşirelerin bu becerilere etkin olarak sahip olmaları gerektiği ve empatinin etkili hemşirelik bakımı ve teröpotik hasta hemşire ilişkilerinde önemli bir yere sahip olduğu belirtilmektedir (8,12,13, 25, 26, 27, 28) . Hemşirelik literatüründe bu kadar sık yer almasına rağmen hastaların hemşirelerin empatik yaklaşımlarını yetersiz olarak algıladığı görülmektedir (8, 29). Bu nedenle hemşirelik öğrencilerinin bu temel beceriye sahip olmasının olasılıklara bırakılmadan hemşirelik müfredatında empatik beceri geliştirmeye yönelik nitelikli programların oluşturulmasının oldukça önemli olduğu düşünülmektedir.

## Sonuç

Empatik beceri geliştirme programı ile hemşirelik birinci sınıf öğrencilerinin empatik becerilerinin önemli oranda arttığı, ancak empatik eğilimlerinde değişiklik olmadığı görülmüştür. Hemşirelik eğitimi sürecinde öğrencilerin empatik becerilerini geliştirmeye yönelik programların hazırlanması geleceğin hemşirelerinin etkili iletişim becerilerini kullanmasında önemli katkı sağlayacaktır.

## Kaynaklar

1. Dökmen Ü. İletişim Çatışmaları ve Empati. İstanbul: Sistem Yayıncılık, 1994:119-150.
2. Barrett-Lennard GT. The Phases and Focus of Empathy. *Br J Med Psychol* 1993; 66:3-14.
3. Morse JA, Anderson G, Bottorff JL, Yonge O, O'Brien B, Solberg SM, & McIvrenn KH. Exploring Empathy: A Conceptual Fit For Nursing Practice? *Journal of Nursing Scholarship* 1992; 24:273- 280.
4. Birol L. Hemşirelik Süreci. 7.Baskı İzmir: Etki Maatbacılık, 2005:22-28.
5. Velioğlu P. Hemşirelikte Kavram ve Kuramlar. İstanbul: Alaş Yayıncılık,1999:260.
6. Ançel G. Developing Empathy in Nurses: An Inservice Training Program. *Archives of Psychiatric Nursing* 2006; 20:249-257.
7. Üstün B. Çünkü İletişim Çokşeyi Değiştirir! Atatürk Üniversitesi Hemşirelik Yüksekokulu Dergisi 2005; 8:88-94.
8. Reynolds W, Scott B. Do Nurses And Other Professional Helpers Normally Display Much Empathy? *Journal of Advanced Nursing* 2000; 31:226-234.
9. Rogers C. Empathic: An Unappreciated Way Of Being. *Conv: F.Akkoyun, Journal of Education Faculty in Ankara University* 1983; 16:103-124.
10. Reynolds W. Patient-Centered Teaching: A Future Role For The Psychiatric Nurse Teacher? *Journal of Advanced Nursing* 1982; 7: 469-475.
11. Mete S, Gerçek E. PDÖ Yöntemiyle Eğitim Gören Hemşirelik Öğrencilerinin Empatik Eğilim Ve Becerilerinin İncelenmesi. *Cumhuriyet Üniversitesi Hemşirelik Yüksek Okulu Dergisi* 2005; 9:11-17
12. Öz F. Son Sınıf Hemşirelik Öğrencilerinin Empatik Eğilimleri, Empatik Becerileri Ve Akademik Başarıları Arasındaki İlişki. *Cumhuriyet Üniversitesi Hemşirelik Yüksekokulu Dergisi* 1998; 2:32-38.
13. Çam O. Hemşirelik Yüksekokulu Öğrencilerinde Psikodramanın Empatik Eğilim ve Empatik Beceri Üzerine Etkisi. *Ege Üniversitesi Hemşirelik Yüksekokulu Dergisi* 1995; 11: 55-63.
14. Dökmen Ü. Empatinin Yeni Bir Modele Dayanılarak Ölçülmesi Ve Psikodrama İle Ölçülmesi. *Ankara Üniversitesi Eğitim Bilimleri Dergisi* 1988; 21:155-190.
15. Akıncı Çil A, Akgün G. Kırklareli Üniversitesi Sağlık Yüksekokulu Hemşirelik Öğrencilerinin Empatik Eğilim ve Becerileri. *Fırat Sağlık Hizmetleri Dergisi* 2011; 6: 53-65.

Kontrol grubu olmaksızın tek bir okulda yapılmış olması bu araştırmanın sınırlılığıdır. Empatik beceri ve empatik eğilimi etkileyen faktörleri (kültürel özellikler vb) de dikkate alarak yapılandırılmış programların oluşturulması ve bu programların hemşirelik eğitimi müfredatında yer alması önerilmektedir.

16. Özcan CT, Oflaz F, Sütçü Çiçek H. Empathy: The Effects Of Undergraduate Nursing Education In Turkey. *International Nursing Review* 2010; 57:493-499.
17. Dökmen Ü. Yeni Bir Empati Modeli ve Empatik Becerinin İki Farklı Yaklaşımla Ölçülmesi. *Psikoloji Dergisi* 1990; 7:42-50.
18. Sabancıoğulları S, Kelleci M, Doğan S, Gölbaşı Z. Entegre Eğitim Programında Öğrenim Gören Hemşirelik Öğrencilerinin Empatik Eğilim Düzeylerinin Yıllara Göre İncelenmesi. *Cumhuriyet Üniversitesi Hemşirelik Yüksekokulu Dergisi* 2007; 11:1-6.
19. Tutuk A, Al D, Doğan S. Hemşirelik öğrencilerinin iletişim becerisi ve empati düzeylerinin belirlenmesi. *Cumhuriyet Üniversitesi Hemşirelik Yüksek Okulu Dergisi*, 2002; 6:36-41.
20. Arifoğlu B, Razi GS. Birinci Sınıf Hemşirelik Öğrencilerinin Empati ve İletişim Becerileriyle İletişim Yönetimi Dersi Akademik Başarı Puanı Arasındaki İlişki: Dokuz Eylül Üniversitesi Hemşirelik Yüksekokulu Elektronik Dergisi 2011; 4:7-11.
21. Çınar N, Cevahir R. Evaluation Of The Empathic Skills Of Nursing Students With Respect To The Classes They Are Attending. *Revista Electronica de Enfermagem* 2007; 9:588-95.
22. Hodges SA. An Experiment In The Development Of Emphaty In Student Nurses. *Journal of Advanced Nursing* 1991; 16:1296-1300.
23. Kadioğlu S, Ogenler O, Kadioğlu F, Okuyaz S. Klinik Eğitimin Tıp Fakültesi Öğrencilerinin Empati Düzeyine Etkisi. *Journal of Medical Faculty of İnönü University* 2011; 18:33-37.
24. Yurttaş A, Yetkin A. Sağlık Yüksekokulu Öğrencilerinin Empatik ve Problem Çözme Becerilerinin İncelenmesi. *Atatürk Üniversitesi Hemşirelik Yüksekokulu Dergisi* 2009; 12:46-53.
25. Reynolds W, Scott B. Empathy: a Crucial Component Of The Helping Relation. *Journal of Psychiatric and Mental Health Nursing* 1999; 6: 363-370.
26. Stuart GW, Sundeen SJ. Principles and Practice of Psychiatric Nursing. Sixth Ed., St Louise, Missouri: Elsevier Mosby Inc., 1998.
27. Williams J, Stickley T. Empathy And Nurse Education. *Nurse Education Today* 2010; 30:752-755.
28. Webster D. Promoting Empathy Through A Creative Reflective Teaching Strategy: A Mixed-Method Study. *Journal of Nursing Education* 2010; 49: 87-94.
29. Kynyk D, Olson JK. Clarification Of Conceptualisations Of Empathy. *Journal of Advanced Nursing* 2001; 35:317-325.